

**АДМИНИСТРАЦИЯ
РЯБОВСКОГО СЕЛЬСКОГО ПОСЕЛЕНИЯ
АЛЕКСЕЕВСКОГО МУНИЦИПАЛЬНОГО РАЙОНА
ВОЛГОГРАДСКОЙ ОБЛАСТИ**

ПОСТАНОВЛЕНИЕ

От 30.12.2025 г.

№ 109

**О внесении изменений и дополнений
в постановление №85/7 от 01.11.2024 г.
«Об утверждении муниципальной программы
«Реализация молодежной политики в Рябовском
сельском поселении на 2025-2027 годы»»**

В соответствии с Федеральным законом от 06.10.2003 № 131-ФЗ «Об общих принципах организации местного самоуправления в Российской Федерации, руководствуясь Уставом Рябовском сельского поселения Алексеевского муниципального района Волгоградской области,

ПОСТАНОВЛЯЮ:

1. Внести в постановление №85/7 от 01.11.2024 г. «Об утверждении муниципальной программы «Реализация молодежной политики в Рябовском сельском поселении на 2025-2027 годы» следующие изменения:
 - 1.1 В названии и по тексту постановления слова на «2025 – 2027 годы» заменить словами «на 2025 – 2027 годы и прогнозный период 2028-2029 года».
 - 1.2 . В Паспорте программы Раздел «Наименование Программы» изложить в новой редакции:

Наименование Программы	Муниципальной программа «Реализация молодежной политики в Рябовском сельском поселении на 2025-2027 годы и прогнозный период 2028-2029 годы»
------------------------	--

1.3 В паспорте программы раздел «Ресурсное обеспечение Программы» изложить в новой редакции: **«Программа финансируется за счет средств бюджета поселения: общий объем средств - 13474,0 тыс.руб., в том числе по годам:**

**2025 г. – 3376,6 тыс. руб;
2026 г. – 3366,0 тыс. руб;
2027 г. – 3366,0 тыс. руб;
2028 г. – 3366,0 тыс. руб (прогноз);
2029 г. – 0,0 тыс. руб.(прогноз).»**

1.4 Пункт 4 Ресурсное обеспечение программы изложить в новой редакции:
**«Общий объем финансирования составляет 13474,6 тыс.руб., в том числе по годам:
2025 г. – 3376,6 тыс. руб;**

2026 г. – 3366,0 тыс. руб;
 2027 г. – 3366,0 тыс. руб;
 2028 г. – 3366,0 тыс. руб.(прогноз);
 2029 г. – 0,0 тыс. руб.(прогноз).»

Наименование мероприятий	Финансовые затраты на реализацию, тыс. рублей (местный бюджет)					
	Всего	2025 год	2026 год	2027 год	2028 год прогноз	2029 год прогноз
Оплата труда	6526,1	1574,6	1650,5	1650,5	1650,5	0
Начисление на оплату труда	1971,0	475,5	498,5	498,5	498,5	0
Оплата услуг связи	150,0	30,0	40,0	40,0	40,0	0
Коммунальные услуги (эл.энергия, газ, ТКО)	1610,4	402,6	402,6	402,6	402,6	0
Работы, услуги по содержанию имущества	2587,8	729,9	619,3	619,3	619,3	0
Прочие услуги, работы	0	0	0	0	0	0
Проведение культурно массовых мероприятий (согласно утвержденному плану работы)	64,0	16,0	16,0	16,0	16,0	0
Приобретение материальных запасов и основных средств	533,3	140,0	131,1	131,1	131,1	0
Уплата налогов	32,0	8,0	8,0	8,0	8,0	0
КБК 947 0707 5000029030 611 241	13474,6	3376,6	3366,0	3366,0	3366,0	0

2. Муниципальную программу «Реализация молодежной политики в Рябовском сельском поселении на 2025-2027 годы» изложить в новой редакции, согласно внесенным изменениям.

3. Настоящее постановление вступает в силу с момента его подписания и подлежит опубликованию на официальном сайте администрации.

4. Контроль за исполнением настоящего постановления оставляю за собой.

Приложение к Постановлению
Администрации Рябовского
сельского поселения
от 30.12.2025 года № 109

**Паспорт
Муниципальной программы
«Реализация молодежной политики в Рябовском сельском поселении
на 2025-2027 годы и прогнозный период 2028-2029 годы»**

Наименование Программы	Муниципальной программа «Реализация молодежной политики в Рябовском сельском поселении на 2025-2027 годы и прогнозный период 2028-2029 годы»
Основание для разработки Программы. Характеристика проблемы и обоснование необходимости ее решения на ведомственном уровне.	Федеральный закон Российской Федерации от 06.10.2003 г. № 131-ФЗ «Об общих принципах организации местного самоуправления в Российской Федерации». Устав Рябовском сельского поселения.
Разработчик	Администрация Рябовском сельского поселения
Исполнители	Администрация Рябовском сельского поселения, МБУ «Рябовский ЦД И Т»
Основная цель Программы	Развитие молодежной политики в Рябовском сельском поселении, направленной на создание условий для социального становления и самореализации молодежи, сохранение и развитие культурного потенциала Рябовском сельского поселения
Задачи Программы	Содействие формированию здорового образа жизни молодежи. Профилактика асоциальных явлений в молодежной среде. Содействие формированию и реализации трудового потенциала молодежи. Содействие формированию патриотического сознания молодежи. Содействие становлению и благополучию молодых семей. Создание условий для развития досуговой деятельности, творческого и интеллектуального развития молодежи. Создание условий для формирования и реализации активной гражданской позиции молодежи, молодежных объединений, их участия в общественной жизни в Рябовском сельском поселении. Развитие добровольческого движения.
Целевые индикаторы	Связаны с расширением участия молодежи в реализации молодежной политики, развитием самоорганизации молодежи в решении собственных проблем, а также

	повышением статуса молодежной политики в ряду других направлений социальной политики Рябовском сельском поселении и ее ресурсообеспеченности.
Сроки и этапы реализации Программы	2025-2027 годы и прогнозный период 2028-2029 годы Ежегодно предусматривается реализация мероприятий по решению наиболее значимых проблем.
Механизм реализации Программы	Механизмы, через которые реализуются выделенные подходы: - анализ действующего законодательства по вопросам полномочий различных ведомств и служб в осуществлении государственной молодежной политики; - пересмотр функционала, должностных обязанностей специалистов учреждения молодежной политики; Результативность данного направления программы может быть оценена через положительную динамику общественного мнения по вопросам эффективности молодежной политики.
Ресурсное обеспечение Программы	Программа финансируется за счет средств бюджета поселения: общий объем средств - 13474,6 тыс.руб., в том числе по годам: 2025 г. – 3376,6 тыс. руб.; 2026 г. – 3366,0 тыс. руб.; 2027 г. – 3366,0 тыс. руб.; 2028 г. – 3366,0 тыс. руб. (прогноз); 2029 г. – 0,0 тыс. руб. (прогноз).
Оценка ожидаемой эффективности	Эффективность расходования бюджетных средств, направленных на реализацию Программы оценивается с помощью целевых индикаторов и показателей Программы, и отражает степень достижения показателя результата при фактически достигнутом уровне расходов за год, предшествующий отчетному.
Ожидаемые результаты реализации Программы	Создание благоприятных условий для творческой деятельности населения, эстетического воспитания молодежи. Увеличение количества посещений до 120 человек на одно мероприятие. Увеличение трудоустройства несовершеннолетних. Профилактика семей оказавшихся в трудной жизненной ситуации.
Система организации контроля за исполнением Программы	Контроль за ходом реализации Программы осуществляет Администрация Рябовском сельском поселении

ПРОГРАММА РАЗВИТИЯ МУНИЦИПАЛЬНОЙ МОЛОДЕЖНОЙ ПОЛИТИКИ

Муниципальная Программа «Реализация молодежной политики в Рябовском сельском поселении на 2025-2027 годы и прогнозный период 2028-2029 годы» (далее – Программа) разработана в соответствии с Федеральным Законом Российской Федерации от 06.10.2003 г. № 131-ФЗ «Об общих принципах организации местного самоуправления в РФ».

Основные понятия, используемые в программе

«молодежь» («молодые граждане») – физические лица в возрасте от 14 до 35 лет;
«молодая семья» – семья, в которой один из супругов не достиг 35-летнего возраста, а также неполные семьи с детьми, в которых мать или отец не достигли 35-летнего возраста;
«молодежная политика» – составная часть социальной политики, которая отражает отношение органов местного самоуправления к проблемам молодежи, определяет приоритеты, создает экономические, правовые, организационные основы становления и развития молодых граждан, способствует наиболее полной реализации их способностей в интересах общества и государства, развитию молодежных движений и инициатив;

1. Основные направления реализации программы

Существующее состояние муниципальной молодежной политики, а именно: основной упор на мероприятия, отсутствие специальных социальных учреждений, слабое кадровое и финансовое обеспечение вопросов молодежной политики. В конечном счете, все это влияет и определяет слабую заинтересованность и низкий уровень участия молодежи в осуществлении молодежной политики.

Принципы, которые предполагается использовать при формировании системы молодежной политики, основаны на идее открытости и доступности молодежной политики для участия всех субъектов, действующих на территории Рябовском сельского поселения в целях его развития и благополучия.

Подходы, которые должны обеспечить формирование и реализацию системного качества молодежной политики, заключаются в следующем:

- учет молодежи как целевой группы при формировании политики по всем вопросам местного значения, затрагивающим интересы молодежи как специфической социально-демографической групп населения, нуждающейся в особой поддержке;
- активное участие молодежи в формировании и реализации молодежной политики;
- выбор приоритетов молодежной политики с учетом целевых групп, актуальности социальных проблем молодежи, общественного мнения по вопросам молодежной политики;
- развитие сети специальных служб сопровождения и содействия молодежи с необходимым кадровым, финансовым обеспечением и материально-технической базой;
- привлечение населения к активному участию в культурной жизни;
- обеспечение функционирования коллективов народного творчества, кружков, клубов, любительских объединений;
- создание условий для улучшения доступа граждан поселения к информации и знаниям.

2. Оказание содействия социальному становлению и развитию, реализации социального потенциала молодежи села

Социальное становление и развитие молодежи предполагает успешную социализацию и интеграцию молодежи, связанную с освоением молодежью комплекса социальных ролей гражданина, военнообязанного, профессионального работника, семьянина и т.п. Реализация социального потенциала молодежи предполагает самостоятельное и эффективное решение молодыми людьми возникающих проблем.

Стратегии государственной молодежной политики в Российской Федерации предлагает следующие подходы к решению данных проблем:

- вовлечение молодежи в социальную практику, в процессы поиска, создания, применения, распространения и популяризации актуальной информации и ценностей, необходимых для успешной жизни, информирование молодежи о потенциальных возможностях развития;
- развитие созидательной активности молодежи через программы добровольчества, вовлечение в трудовую и экономическую деятельность;
- социальная интеграция молодых людей, оказавшихся в трудной жизненной ситуации, их вовлечение в общественную, социально-экономическую, культурную жизнь сообщества, формирование толерантности в молодежной среде к молодым людям, попавшим в трудную жизненную ситуацию;
- развитие у молодых людей положительных навыков индивидуального и коллективного управления общественной жизнью.

Подходы, предлагаемые к реализации предусматривают:

- расширение спектра влияния молодежной политики на решение социальных проблем молодежи, улучшение ее социального положения в различных сферах жизни;
- консолидацию усилий различных субъектов сообщества для решения проблем молодежи;
- расширение практики участия молодежи в решении собственных проблем, управлении делами молодежи;
- оценка возможностей использования муниципальных социальных стандартов как инструмента муниципальной молодежной политики в решении социальных проблем молодежи;
- формирование единого информационного пространства по вопросам, связанным с социальным положением и благополучием молодежи;
- сохранение и развитие культурного потенциала Рябовском сельского поселения.

Механизмы реализации подходов включают следующие направления, методы и формы работы:

- разработка комплекса мер, направленных на формирование культуры здорового образа жизни молодежи, профилактику асоциальных явлений в молодежной среде, терпимость и толерантность, при активном участии самой молодежи, расширении использования ресурсов образовательных учреждений, в том числе в проведении целевых акций социальной направленности;
- разработка мер адресной поддержки молодой семьи, подготовки молодежи к созданию благополучной молодой семьи;
- разработка и реализация проектов адресной поддержки целевых групп молодежи, оказавшейся в трудной жизненной ситуации;
- расширение работы по оказанию содействия формированию и реализации трудового потенциала молодежи, развитию социальной и профессиональной компетентности, за счет самоорганизации и самоуправления молодежи, внедрения инновационных форм и технологий профессионального ориентирования молодежи, помощи в планировании жизненных стратегий, карьеры, реализации совместных проектов;
- повышение качества и обогащение содержания патриотического воспитания молодежи при участии молодежных патриотических объединений;
- обеспечение условий для развития общественно-полезного досуга молодежи с учетом привлекательности и востребованности используемых форм, поддержки молодежной инициативы;
- развитие информационно-коммуникационных ресурсов молодежной политики через реализацию целевых информационных проектов и информационно-консалтинговых программ помощи молодежи с использованием всех информационных и технических ресурсов, включая образовательные учреждения, службы занятости, специализированные фирмы и другие организации, по всему спектру информации, актуальной для жизни

молодежи (здоровье, спорт, образование, жилье, досуг, труд, карьера, общественная и личная жизнь, семья, жизнь молодежи в других регионах и т.п.);

- социальная реклама позитивных социальных ценностей, положительного опыта успешных молодых людей, разработка целевых проектов социальной рекламы (здоровый образ жизни, жизненный успех, служба в армии и др.), использование ресурсов СМИ для расширения позитивного влияния на социальное становление молодежи;
- проведение культурно-досуговых мероприятий;
- увеличение количества экземпляров библиотечного фонда.

В результате реализации данных мер должна быть обеспечена положительная динамика показателей социального благополучия молодежи в разных сферах жизни, объединены и консолидированы информационные, кадровые, технические ресурсы, сформированы механизмы и формы участия молодежи в решении собственных проблем, закреплены положительные практики патриотического, социально-ориентированного воспитания молодежи.

3. Поддержка талантливой молодежи

Поддержка талантливой молодежи направлена на создание условий для ее творческой самореализации, достижения общественного признания и популяризацию в целях расширения влияния позитивного образа успешных молодых людей на остальную молодежь.

Основной *проблемой* в осуществлении поддержки талантливой молодежи остается недостаточное финансирование и слабость организационной поддержки талантливой молодежи.

В Стратегии развития государственной молодежной политики в Российской Федерации определены следующие подходы в работе с талантливой молодежью:

- привлечение молодежи в творческие, научные и спортивные объединения;
- содействие практическому внедрению разработок молодых ученых;
- внедрение системы развивающих, ролевых, спортивных игр, конкурсов и фестивалей по профилям деятельности и интересам молодежи;
- вовлечение молодежи в инновационные международные проекты в сфере образования, науки, культуры, технологий, развитие молодежных обменов в рамках международных гуманитарных программ;
- популяризация успехов российской молодежи.

Программа развития молодежной политики предусматривает следующие *подходы* в работе с талантливой молодежью:

- создание условий для развития творческой молодежи на базе муниципальных учреждений культуры, образования и др.;
- анализ эффективности существующих форм поддержки, определение порядка и системы механизмов финансовой поддержки талантливой молодежи;
- развитие сотрудничества с другими регионами в реализации проектов творческой молодежи.

Механизмы, реализующие подходы:

- использование ресурса дискуссионных площадок, иных форм совместного обсуждения проблем для формирования политики поддержки в отношении талантливой молодежи;
- проведение мероприятий, направленных на выявление и распространение творческих достижений молодежи по различным направлениям творческой деятельности (художественное творчество, научное творчество, социальное творчество, техническое творчество и др.);
- обеспечение участия представителей талантливой молодежи в межрегиональных, российских и международных конкурсах творчества молодежи.

- информационное содействие в целях обеспечения доступа наиболее талантливой молодежи к российским и международным программам обучения, переподготовки, стажировки, творческим конкурсам, фестивалям и др.;
- содействие в создании творческих мастерских, школ, объединений, научных обществ и других объединений творческой молодежи;
- пополнение фондов муниципальных публичных и школьных библиотек, формированию системы информационного обеспечения учебной, научной, культурной деятельности молодежи;

4. Ресурсное обеспечение Программы

Финансирование муниципальной программы «Реализация культуры и молодежной политики в Рябовском сельском поселении на 2025-2027 годы и прогнозный период 2028-2029 годы» будет осуществляться за счет средств бюджета Рябовском сельского поселения.

Общий объем финансирования составляет **13474,6 тыс.руб.**, в том числе по годам:

2025 год – 3376,6 тыс.руб.,

2026 год – 3366,0 тыс.руб.,

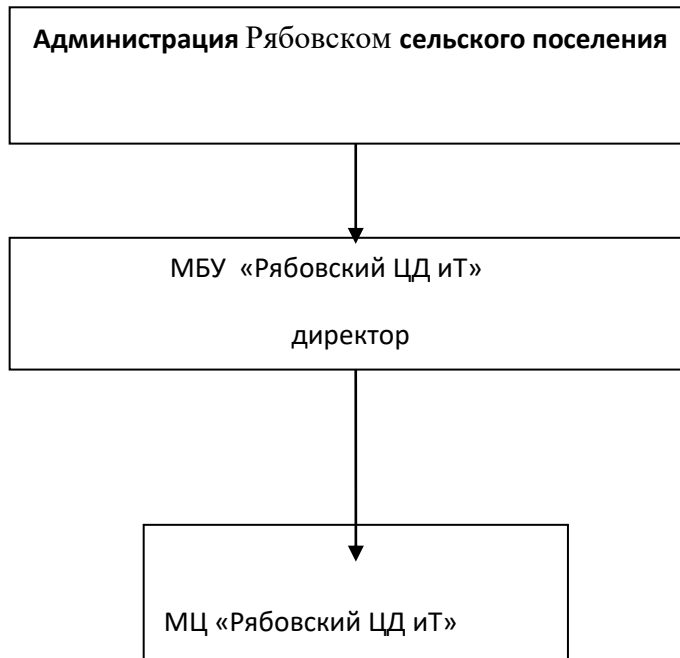
2027 год -3366,0 тыс.руб;

2028 год -3366,0 тыс.руб.(прогноз);

2029 год -0,0 тыс.руб.(прогноз).

Наименование мероприятий	Финансовые затраты на реализацию, тыс. рублей (местный бюджет)					
	Всего	2025 год	2026 год	2027 год	2028 год прогноз	2029 год прогноз
Оплата труда	6526,1	1574,6	1650,5	1650,5	1650,5	0
Начисление на оплату труда	1971,0	475,5	498,5	498,5	498,5	0
Оплата услуг связи	150,0	30,0	40,0	40,0	40,0	0
Коммунальные услуги (эл.энергия, газ, ТКО)	1610,4	402,6	402,6	402,6	402,6	0
Работы, услуги по содержанию имущества	2587,8	729,9	619,3	619,3	619,3	0
Прочие услуги, работы	0	0	0	0	0	0
Проведение культурно массовых мероприятий (согласно утвержденному плану работы)	64,0	16,0	16,0	16,0	16,0	0
Приобретение материальных запасов и основных средств	533,3	140,0	131,1	131,1	131,1	0
Уплата налогов	32,0	8,0	8,0	8,0	8,0	0
КБК 947 0707 5000029030 611 241	13474,6	3376,6	3366,0	3366,0	3366,0	0

5. Иерархическая схема управления мероприятиями Программы



6. Система организации контроля за исполнением Программы

Контроль за ходом реализации Программы осуществляет Администрация Рябовском сельского поселения.

Ожидаемый результат.

В результате принятых мер предполагается обеспечить рост творческих достижений молодежи.

Увеличение количества детей и молодежи, охваченных мероприятиями гражданско-патриотической направленности.